

Etude du secteur des laboratoires de biologie médicale libérale français

EXTRAIT - Enjeu de maintien du maillage territorial français

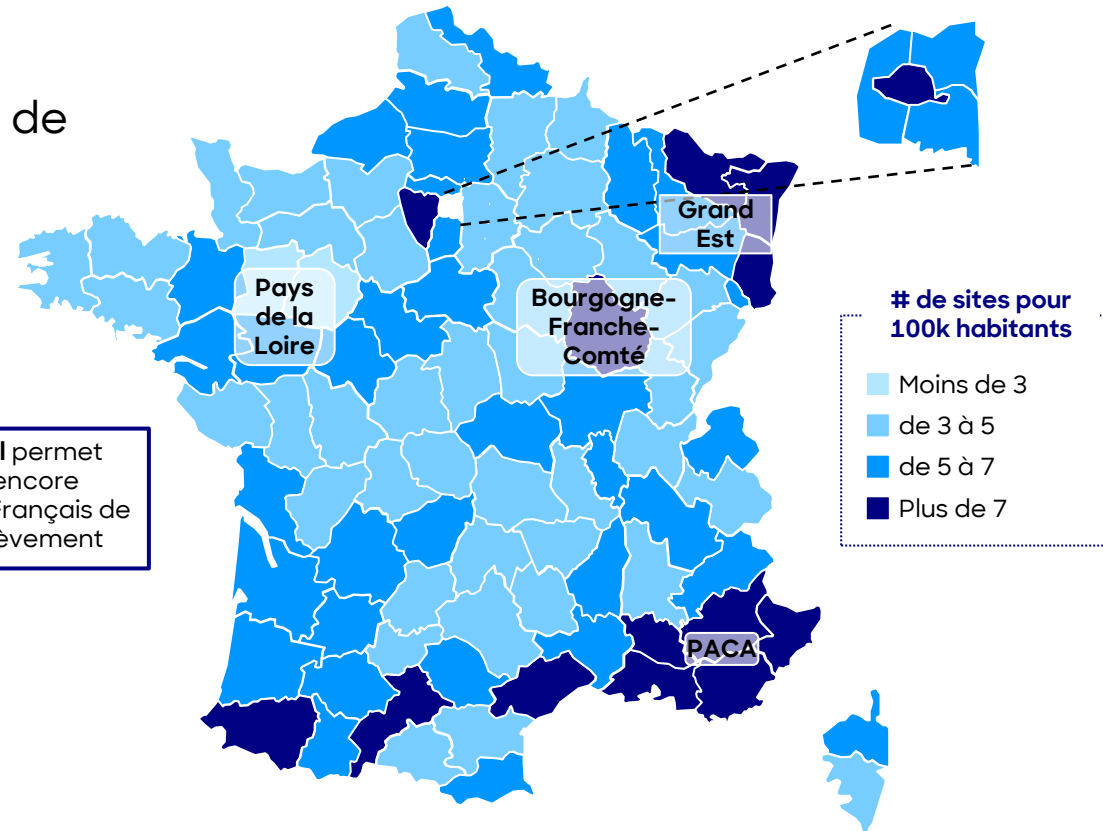
Paris, 5 septembre 2024

Roland
Berger

Le maillage territorial actuel est jugé satisfaisant par la CNAM : 81% de la population réside à moins de 7 km d'un site¹⁾; disparités territoriales liées à la prévalence des maladies chroniques

Taux de couverture des sites de biologie médicale privés par département [# de sites pour 100k habitants]

81% de la population française réside à moins de **7 km** d'un site de biologie médicale privé



 **Détails en page suivante**

Le lieu de travail permet de rapprocher encore davantage de Français de leur site de prélèvement

“Un maillage territorial satisfaisant”

- Rapport *Propositions de l'Assurance Maladie pour 2023*



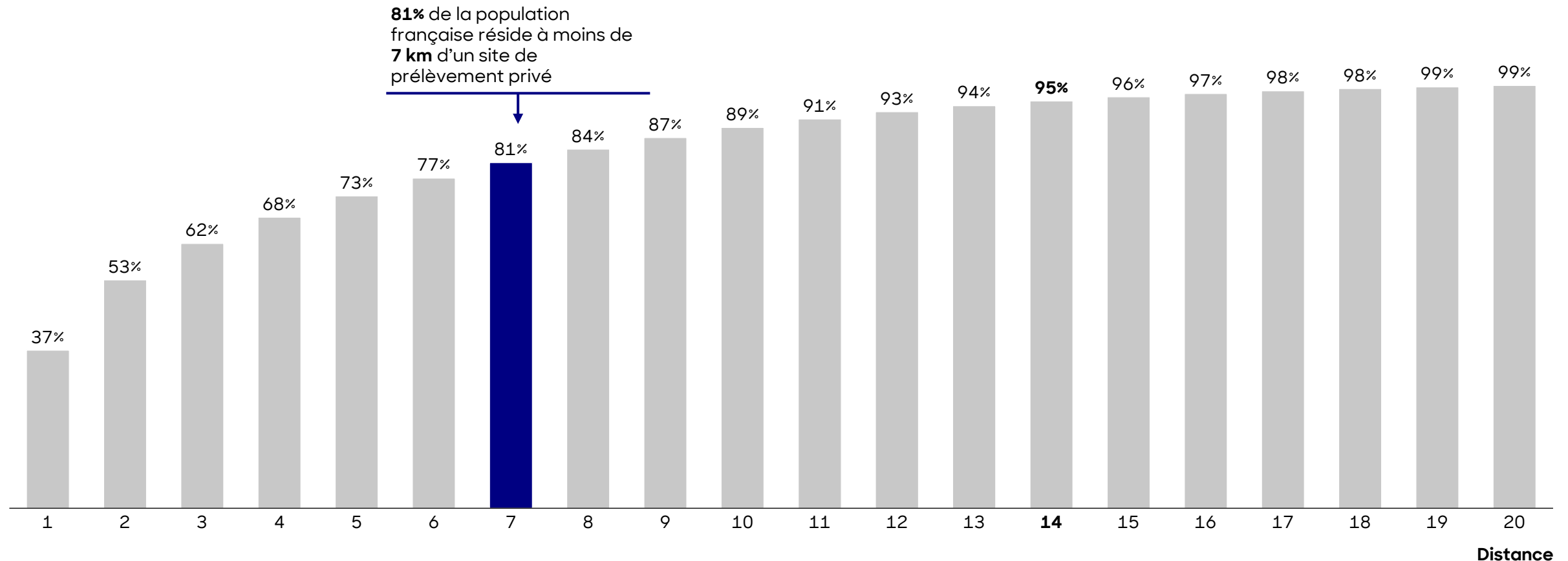
Les **disparités** s'expliquent par :

- Des régions, ex. **PACA, Grand Est et Bourgogne-Franche-Comté**, qui enregistrent un taux de résidents souffrant de maladies chroniques plus élevé
 - Ex. 22,1% en PACA contre 19,0% en moyenne nationale
- A l'opposé, ce même taux n'est que de 16,9% en **Pays de la Loire**
- Un dispositif de collecte qui varie entre départements - ex. ramassages en **zone rurale** avec des **laboratoires plus grands** en moyenne

1) Site accueillant du public pour réaliser un prélèvement ("Site de prélèvement")

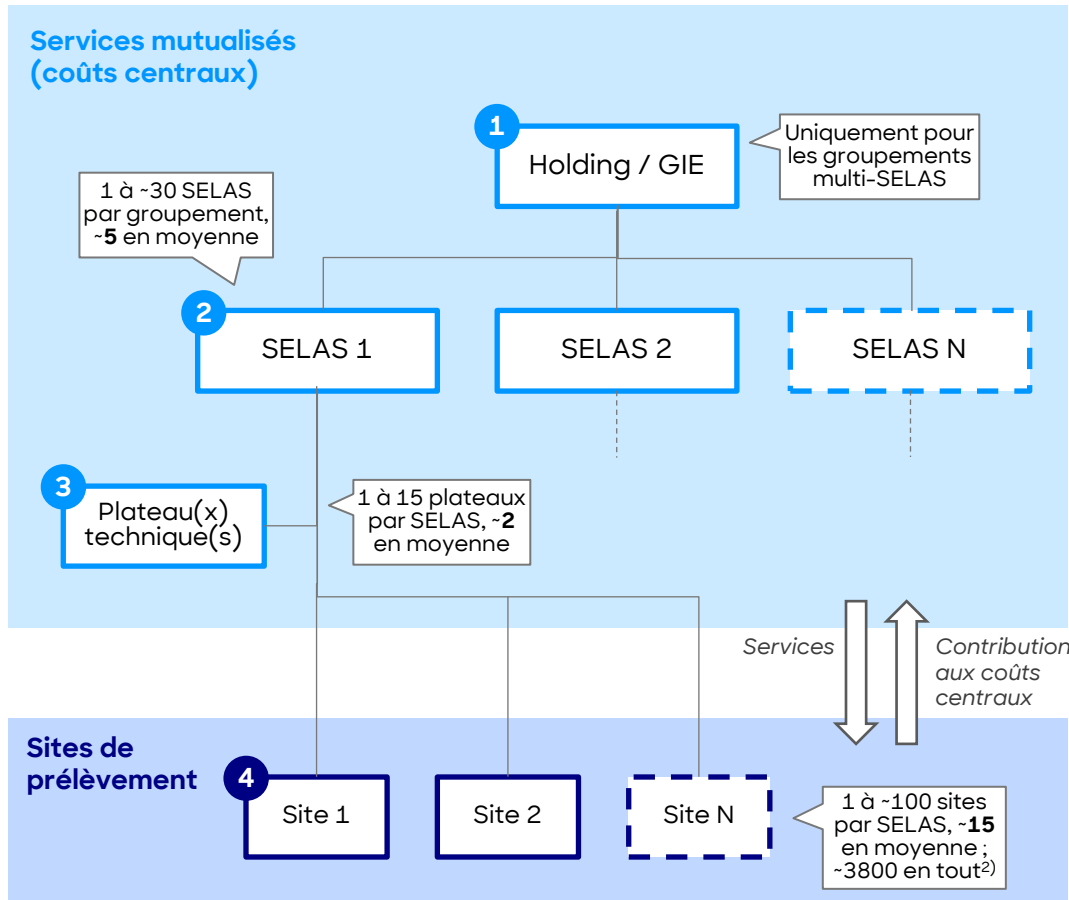
L'implantation actuelle des sites permet à 81% de la population métropolitaine de résider à moins de 7 km d'un site de prélèvement de biologie médicale privé

Taux de couverture des sites de biologie médicale privés en fonction de la distance [% de la population]



Les sites de prélèvement, qui constituent le maillage de proximité des laboratoires, bénéficient de services mutualisés au sein de leur SELAS et du groupement (GIE)

Structure d'un réseau de biologie médicale type



Rôle de l'entité

- 1** Mutualisation de **fonctions support** (ex. qualité, achats, IT, réglementaire)
- 2** **Gestion opérationnelle** du laboratoire (ex. RH, logistique, relations ARS)
- 3** Réalisation des **analyses de biologie médicale** (parc d'automates)
- 4** **Prélèvement des échantillons** des patients sur la base d'une prescription (un "dossier")

Indicateurs économiques des sites de prélèvement

Marge de contribution : résultat du site après déduction des coûts variables (ex. aiguilles, tubes, réactifs) et coûts directs du site (ex. loyer, salaires locaux, ménage)

- ➔ Capacité à contribuer aux coûts centraux du groupement et de la SELAS, indicateur objectif :
 - Marge négative : le site ne couvre pas ses coûts directs et n'est pas viable - *risque de fermeture*
 - Marge positive : le site supporte une partie des coûts centraux

Indicateur utilisé par Roland Berger

EBE¹⁾ : résultat du site après déduction de sa quote part des coûts centraux (proportionnelle au chiffre d'affaires)

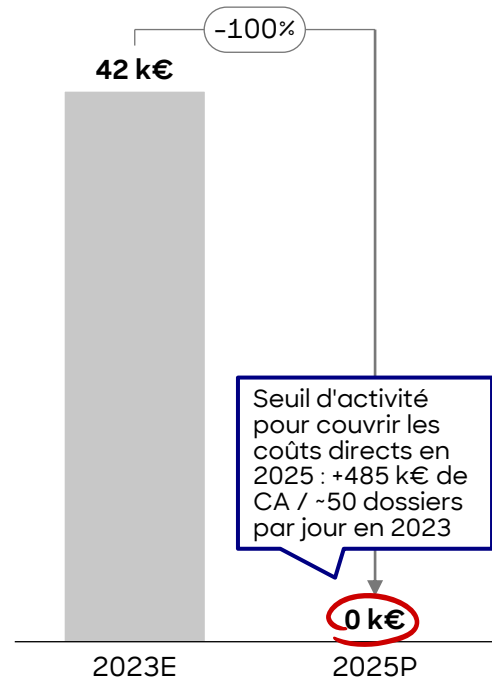
- ➔ Indicateur insuffisant pour évaluer la performance : un site à EBE négatif peut contribuer aux coûts centraux Niveau de performance subjectif

1) Excédent Brut d'Exploitation, ou EBITDA en anglais ; 2) Estimation du nombre total de sites extrapolée à partir de données collectées pour 3551 sites de prélèvement représentant 93% du marché français (en valeur), en contradiction avec d'autres estimations plus hautes publiées par ailleurs, mais qui semblent incohérentes compte-tenu de la taille du marché

Les baisses de tarifs, qui s'ajoutent à l'inflation, pourraient conduire à la disparition des plus petits sites, qui n'auront plus la possibilité de couvrir leurs coûts directs

Compte de résultat type d'un site de prélèvement – chiffre d'affaires 2023 à 485 k€ par an

Marge de contribution estimée - site réalisant 485 k€ de CA 2023



'000 EUR	2023E	2025P	Hypothèses d'évolution 2025 vs. 2023 ¹⁾
Chiffre d'affaires	485	459	Volumes : +7,5% ; tarifs : -12,6%
Réactifs et consommables	-59	-64	Volumes : +7,5% ; inflation : +1,5%
Sous-traitance (spécialité)	-16	-15	Volumes : +7,5% ; inflation (tarifs) : -12,6%
Marge sur coûts directs	410	377	
<i>% du chiffre d'affaires</i>	84,6%	82,7%	
Coût biologiste(s)	-136	-136	Hausses de salaires : 0%
Masse salariale hors biologiste ²⁾	-141	-149	Hausses de salaires : + 5,5%
Loyer du site	-37	-39	Inflation : +5,0%
Autres charges du site ³⁾	-51	-53	Inflation : +4,0%
Marge de contribution	45	0	
<i>% du chiffre d'affaires</i>	9,3%	0,0%	
Quote-part des coûts centraux (plateaux techniques, fonctions support)	-39	-40	Inflation : +2,0%
EBE / EBITDA	6	-40	
<i>% du chiffre d'affaires</i>	1,3%	-8,7%	

Des baisses de tarifs actées de 8,7% en cumulé depuis 2023

- 4 février 2023 : baisse de 1 cent de la lettre clé de cotation (-3,7%)
- 1er avril 2023 : baisse des tarifs (NABM) sur ~20 actes (-1,5%)
- 15 janvier 2024 : baisse de 1 cent de la lettre clé de cotation (-3,8%)

Announce gouvernementale récente (décret publié le 3 sept. 2024)

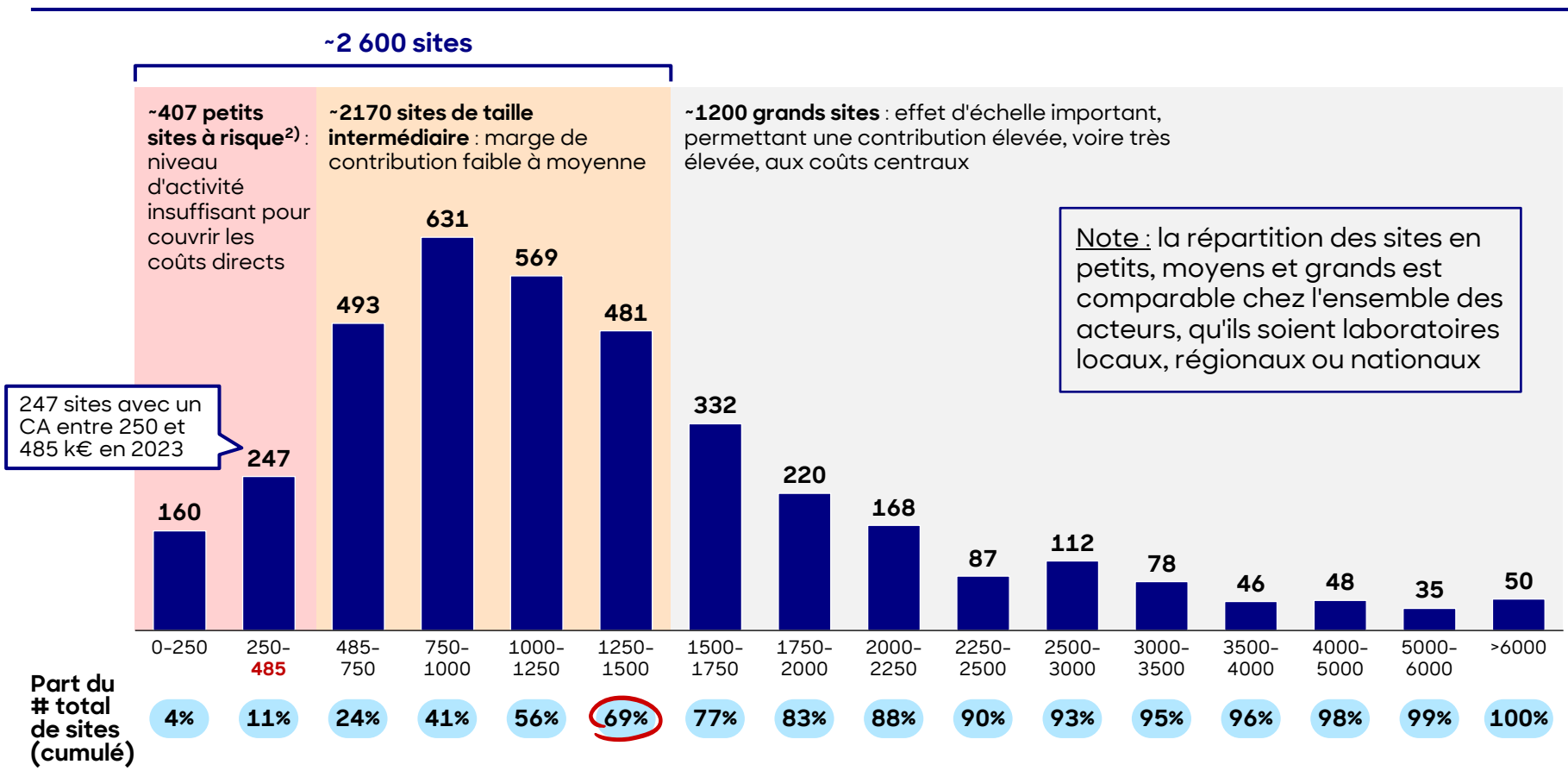
- 10 sept. 2024 : baisse des tarifs (NABM) sur 25 actes (-8,7%)

L'effort total⁴⁾ représente 16,0% en année pleine sur la période 2023-2025 (-12,6% en 2025 par rapport à 2023)

1) Evolution cumulée sur 2 ans, ex. hausses de salaire de -2,7% par an pour 5,5% sur 2 ans ; scénario médian hors situations particulières, ex. ouverture ou extension récente, et hors plan de rationalisation, ex. réduction des horaires d'ouverture ; 2) Hypothèse basse de 3,5 ETP (préleveurs et secrétaires), ce qui implique un fonctionnement en horaires déjà réduits ; 3) Inclus notamment les utilités, coursiers, ménage, frais postaux/ télécom, fournitures, maintenance ; 4) Impact des baisses de tarifs sur le chiffre d'affaires total du site, y compris activité hors enveloppe non impactée
Source : laboratoires

Jusqu'à 69% des ~3 800 sites de prélèvement¹⁾ français, soit ~2 600 sites, pourraient être impactés dans leur fonctionnement : fermeture ou ajustement des horaires d'ouverture

Distribution¹⁾ des sites de prélèvement par tranche de chiffre d'affaires 2023 [k€ / an]



Tendances à prévoir par typologie de site

- **Petits sites :** fermetures progressives, à commencer par les plus petits, avec un risque de baisse de l'accès au soin marquée dans certains territoires
[+ détails pages suivantes](#)
- **Sites de taille intermédiaire :** déploiement probable de mesures d'économies possiblement impactantes pour les patients, par ex. : fermeture l'après-midi
- **Grands sites :** adoption possible de mesures pour assurer l'équilibre financier de la SELAS ou du réseau

1) Extrapolation du nombre total de sites à partir d'un échantillon représentatif de 3551 sites de prélèvement représentant 93% du marché français (en valeur) ; 2) Retraitement partiel des sites en période de montée en puissance du chiffre d'affaires par suite d'une ouverture récente (-50 sites exclus car non pertinents pour l'analyse de risque)

La précarisation financière de certains acteurs et le surendettement d'autres devraient conduire à une transformation du secteur, cessions et fermetures en particulier

Tendances à moyen terme des opérations de développement

Contexte financier observé dans les comptes – détails dans les sections suivantes du rapport

1. Des acteurs fortement affaiblis par le **couple inflation x baisses de tarifs** des dernières années
 2. Certains réseaux régionaux ou nationaux qui subissent le coût d'une **dette insoutenable**
 3. D'autres groupes, moins endettés, à la **rentabilité baissière**, sans nécessairement atteindre un seuil d'alerte
- ➔ Pour des raisons différentes, de nombreux laboratoires mettent en œuvre des mesures d'économies – en particulier 1 et 2

Opération de développement

Tendance à moyen terme

Rationnel



Citations

Ouvertures de sites



- Succès mitigé des ouvertures réalisées ces dernières années
- Tendance haussière du seuil de rentabilité

“Cette stratégie de prise de parts de marché à la concurrence devient de plus en plus coûteuse”

Fermetures de sites



- Augmentation du nombre de sites ne couvrant pas leurs coûts
- Baisse des ressources pour financer les pertes (cf. contexte)

“Il faut s'attendre à plus d'attention dans le traitement des petits sites très consommateurs de trésorerie”

Cessions/ échanges d'actifs



- Acquéreur : recherche d'échelle dans les territoires sous-optimaux
- Vendeur : cession de SELAS déficitaires

“Le nombre de SELAS en difficulté va augmenter, des fusions sont à prévoir, et des rationalisations de sites et plateaux tech.”

Relocalisations de sites



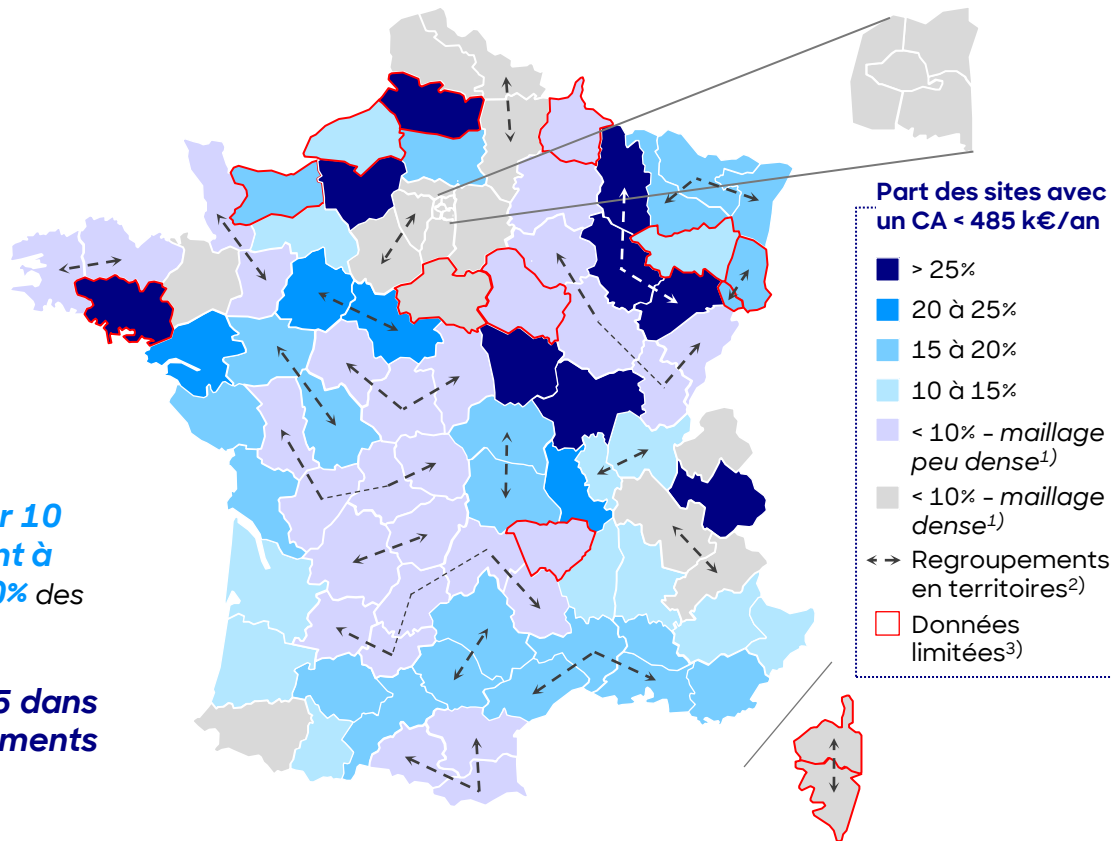
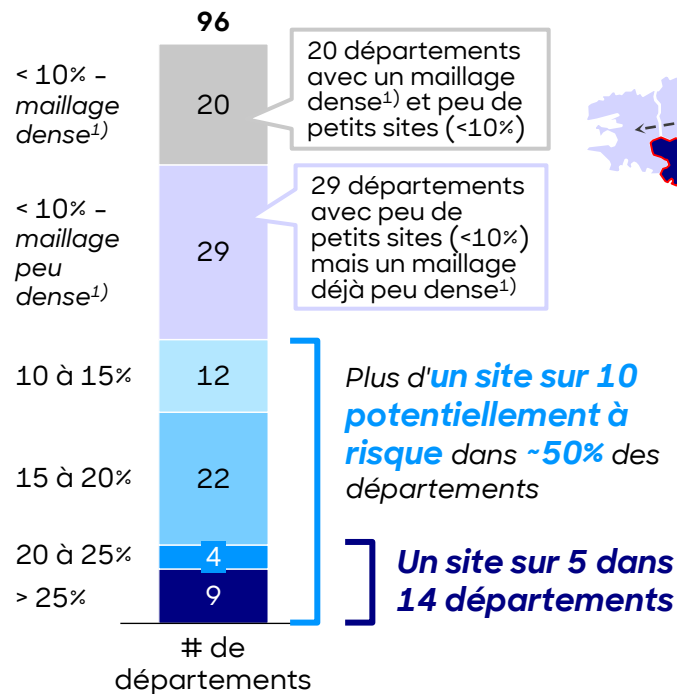
- Opération coûteuse (ex. CAPEX)
- Succès, c'est-à-dire hausse de l'activité dans la nouvelle localisation, non garanti

“La relocalisation comme alternative à la fermeture va perdurer mais le secteur est conscient de ses limites”

La moitié des départements Français pourrait être plus fortement impactée par des fermetures de sites, avec une baisse de l'accès au soin potentiellement sensible

Part de petits sites à risque par département ou territoire

de départements en fonction de la part de petits sites (CA inférieur à 485 k€/an)



Commentaires

- 20 départements, à l'instar de ceux d'Ile de France, sont peu concernés car concentrant une faible part de petits sites
- 29 départements présentent également un risque limité, avec un maillage toutefois déjà peu dense (< 2/3 de la moyenne nat.)
- 47 départements sont davantage concernés par le risque de fermetures, à des degrés divers, ex. :
 - Plus de 25% de petits sites à risque dans 5 départements des régions Grand Est et Bourgogne-Franche-Comté
 - 9 départements avec 15 à 20% de petits sites en Occitanie-PACA

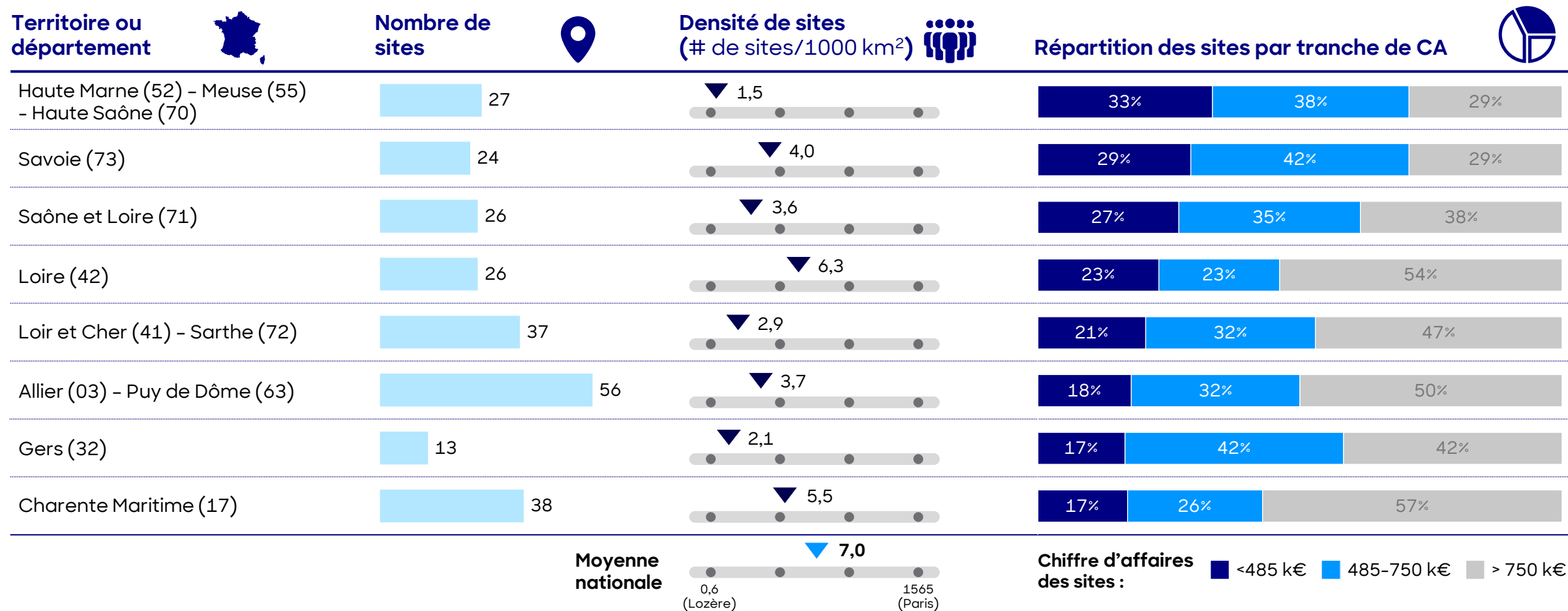
Note : données de 3551 sites de prélèvement représentant 93% du marché français (en valeur)

1) Densité = # de sites de prélèvement / 1000 km² de territoire. Densité moyenne nationale de 7,0 sites / 1000 km², limite de faible densité pour les départements fixée à 2/3 de la moyenne nationale, soit moins de 4,7 sites / 1000 km² ; 2) Regroupement pour empêcher toute déduction d'informations sur les acteurs locaux en cas de forte concentration ; affichage de la moyenne des départ. du territoire ; 3) Moindre précision du fait de données de CA indisponibles pour au moins 20% des sites du département, situation réelle du département possiblement une catégorie au dessus ou en dessous, par ex. 20-25% ou 10-15% de petits sites au lieu de 15-20% estimé

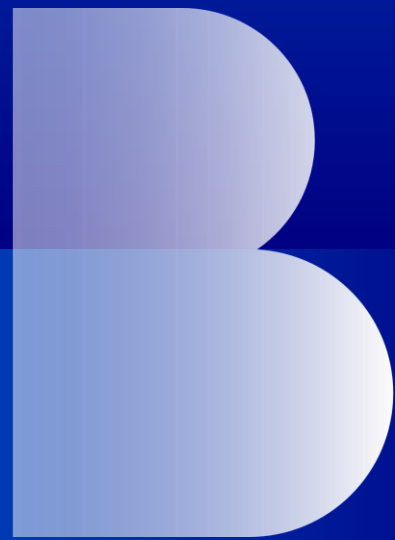
Source: laboratoires

Les territoires à forte concentration de petits sites à risque présentent déjà une moindre densité de sites, avec un risque accru de désertification

Territoires à risque d'une baisse de l'accès au service - non-exhaustif



Note : un regroupement en territoire est utilisé dans certains cas afin d'assurer une répartition des parts de marché entre plusieurs acteurs tous minoritaires et empêcher la déduction d'informations confidentielles ; données de 3551 sites de prélèvement représentant 93% du marché français (en valeur)
 Source: FINESS, INSEE, Assurance Maladie, OpenBio, laboratoires



Roland
Berger