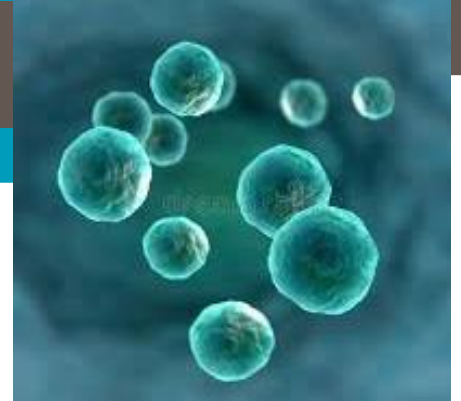




# DEPISTAGE DES INFECTIONS SEXUELLEMENT TRANSMISSIBLES (IST)



## UNE IST QU'EST CE QUE C'EST ?

C'est une Infection Sexuellement Transmissible. Elle est provoquée par des bactéries, des virus ou des parasites et elle se transmet lors des relations sexuelles.

Une IST peut provoquer des symptômes très visibles, mais elle peut aussi passer inaperçue. On peut donc avoir une IST et la transmettre sans le savoir. La plupart des IST se soignent très bien, mais ne guérissent pas seules. Si elles ne sont pas traitées, elles peuvent entraîner des complications parfois graves.

Une IST se transmet très facilement. Si vous avez le moindre doute suite à un rapport sexuel non protégé, un test de dépistage peut vous être proposé sans ordonnance au laboratoire.

N'oubliez pas de prévenir votre ou vos partenaires. Ils pourront ainsi également faire un test de dépistage et prendre un traitement si besoin.

## QUAND DOIS-JE ME FAIRE DEPISTER ?

- Après une prise de risque (rapport non protégé)
- Lors d'une relation stable et régulière avec le/la même partenaire avec le souhait de ne plus se protéger
- Lorsqu'une grossesse est envisagée
- Pour savoir, tout simplement, et peut-être se rassurer.

**Les tests de dépistage peuvent être réalisés au  
laboratoire sans ordonnance.  
Demandez conseil à votre biologiste.**

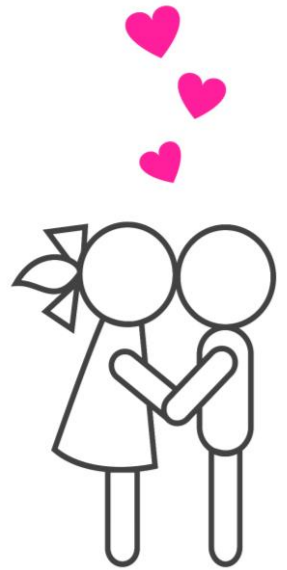
## LES DIFFERENTS MODES DE TRANSMISSION

Toutes les IST se transmettent par contact sexuel (pénétration anale et vaginale, fellation et cunnilingus). Le risque de transmission est d'autant plus grand si l'acte est traumatique et qu'il y a présence de sang. Elles peuvent également toutes se transmettre de la mère à l'enfant pendant la grossesse ou lors de l'accouchement.

Le VIH, les hépatites B et C et la Syphilis peuvent aussi se transmettre par voie sanguine, notamment lors du partage de seringue pour l'injection de drogues intraveineuses.

Ne partagez pas non plus votre matériel de toilette (brosse à dents, rasoir, coupe-ongles) car le virus de l'hépatite est très résistant.

Attention : pour la Syphilis, l'herpès génital et le Papillomavirus il y a également un risque de transmission par contact direct avec les lésions de la peau et des muqueuses.



## LES DIFFERENTS MOYENS DE PROTECTION

D'une manière générale, le meilleur moyen pour se protéger contre les IST est l'utilisation du préservatif.

A noter qu'un carré de latex peut être utilisé lors du cunnilingus et anulingus.

De nombreuses IST se transmettent également par le sang. En cas d'usages de drogues, utilisez du matériel d'injection à usage unique et ne partagez surtout pas une seringue.

**Pour certains virus (de l'hépatite B, l'hépatite A et le papillomavirus), il est possible de se faire vacciner.**

Parlez-en à votre médecin.

Enfin, souvenez-vous que d'autres contraceptions (pilule, spermicides, stérilet....) ne protègent pas des IST.



## LE ROLE DU LABORATOIRE

Votre biologiste est là pour vous orienter dans le choix des tests à réaliser.

Il pourra ensuite interpréter vos résultats et vous indiquer les démarches à suivre si nécessaire.

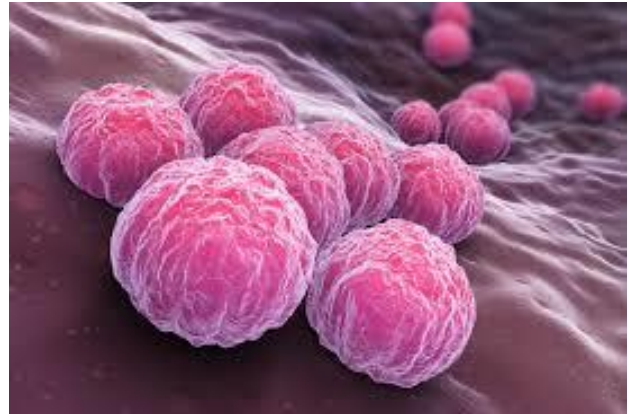


Les maladies sexuellement transmissibles se manifestent par des signes variés et souvent très discrets. Pourtant, il est fondamental de diagnostiquer et de traiter ces infections tôt pour éviter les séquelles que certaines d'entre elles peuvent entraîner.

## CHLAMYDIA ET GONOCOQUE

### Symptômes :

L'infection passe souvent inaperçue chez la femme. Chez l'homme, l'infection est plus visible et douloureuse le plus souvent. Les symptômes rencontrés peuvent être des pertes vaginales anormales, écoulement par le pénis ou l'anus, rougeurs des muqueuses (gorge, vagin, méat urinaire, anus), brûlures au moment d'uriner, ténésmes (tension douloureuse au niveau de l'anus et du col de la vessie) et constipation. Non traitées ces infections peuvent être une cause de stérilité chez les femmes, mais aussi d'infection des testicules ou encore d'arthrite.



### Dépistage :

Chez la femme : Prélèvement/auto-prélèvement vaginal (recommandés) ou recueil d'urines

Chez l'homme : recueil d'urines

- **La chlamydia est l'IST la plus fréquente. Faites-vous dépister !**

## HIV

### Symptômes :

La contamination passe souvent inaperçue. En cas de symptômes, ils apparaissent 1 à 4 semaines après la contamination : fièvre et fatigue sont souvent accompagnées d'une angine et de ganglions, parfois d'une éruption cutanée. Ces symptômes peuvent disparaître pendant plusieurs mois ou années puis d'autres symptômes peuvent apparaître : c'est le stade du SIDA.

### Dépistage :

Par une prise de sang au moins 6 semaines après la dernière prise de risque.

- **A l'heure actuelle, les traitements ne permettent toujours pas de guérir du VIH : Protégez-vous !**
- **Les performances de l'autotest HIV vendu en pharmacie ne sont pas équivalentes à celles d'une sérologie réalisée au laboratoire.** Par exemple, pour avoir une fiabilité maximum de l'autotest HIV vendu en pharmacie, il faudra attendre trois mois au minimum après le risque de contamination.

# LES HEPATITES A, B ET C

## Symptômes :

Ils ne sont pas toujours présents. Ils peuvent apparaître entre 2 et 8 semaines après la contamination, c'est le stade de l'hépatite aigüe marqué par de la fièvre, de la fatigue et une jaunisse.

Ils disparaissent ensuite et peuvent laisser place à une hépatite chronique (dans près de 80% des cas d'infections pour l'hépatite C, dans 5 à 10% des cas pour l'hépatite B) avec un risque d'évolution vers la cirrhose et le cancer du foie.

L'hépatite A, quant à elle, ne se transforme jamais en hépatite chronique.

## Dépistage :

Par une prise de sang. Il est possible de la réaliser 1 mois après la prise de risque mais un délai de 3 mois est recommandé pour affirmer l'absence d'hépatite.

➤ **L'hépatite A n'est pas une IST. Cependant, elle se transmet par la pratique de certains actes sexuels comme l'anulingus. Elle est en recrudescence dans la population masculine homosexuelle et bisexuelle. Pensez-y!**

# SYPHILIS

## Symptômes :

2 à 4 semaines après la contamination une plaie indolore (chancre) peut-être présente au niveau de la zone de pénétration de la bactérie (sur le pénis, à l'intérieur du vagin, dans la bouche...). Puis des boutons/plaques peuvent apparaître sur la peau et les muqueuses.

En l'absence de traitement, des complications graves peuvent survenir jusqu'à de nombreuses années après la contamination (atteinte des organes et/ou du cerveau).

## Dépistage :

Par une prise de sang. Elle se positive dans le mois suivant la contamination mais un délai de 3 mois est recommandé pour affirmer l'absence de syphilis.

➤ **L'infection par la Syphilis est actuellement en pleine recrudescence : Protégez-vous !**

